

Ekonomika

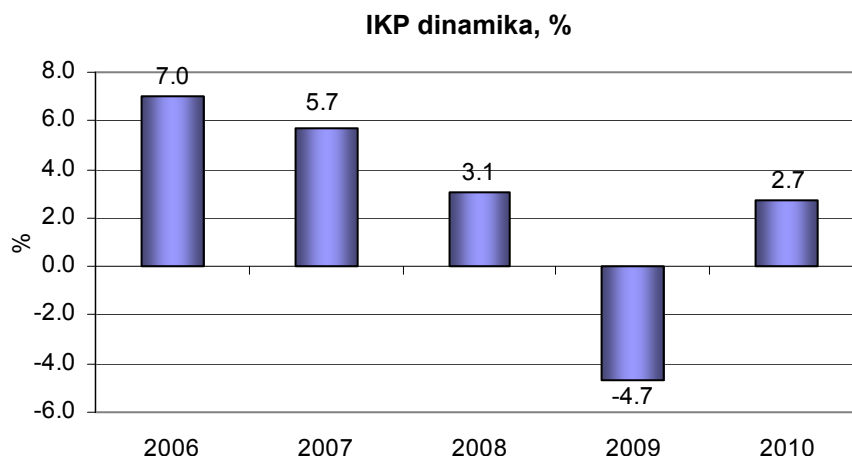
20. gadsimta sākumā Čehijas teritorija (Bohēmija un Morāvija) bija viena no ekonomiski attīstītākajām Austroungārijas impērijas daļām. Pēc otrā pasaules kara rūpniecības uzņēmumus nacionalizēja, un mērķtiecīgas smagās rūpniecības attīstības dēļ tika pamestas novārtā tradicionālās nozares, tādas kā stikla ražošana, pārtikas rūpniecība un tekstilrūpniecība. Pēc sociālistiskās iekārtas sabrukuma Čehijas plānveida ekonomiku nomainīja tirgus ekonomika. Uzņēmumi un zeme nonāca bijušo saimnieku īpašumā, vairākus valsts uzņēmumus privatizēja, citus, tostarp populārus Čehijas uzņēmumus, pārdeva ārvalstu investoriem (*Škoda Auto, Plzen brewery*).

Čehija, kā ES dalībvalsts ar izdevīgu ģeopolitisko novietojumu, zemām izmaksām un augsti kvalificētu darbaspēku, ir īpaši pievilcīga ārvalstu investoriem. Ārvalstu investīcijas Čehijā trīs reizes pārsniedz čehu investīcijas ārvalstīs.

Čehijas svarīgākās tautsaimniecības nozares ir mašīnbūve, dzelzs un tērauda ražošana, metālapstrāde, ķīmiskā rūpniecība, elektrisko iekārtu ražošana, transportlīdzekļu ražošana, tekstilrūpniecība un dzērienu ražošana (alus). Tomēr īpaši izceļama ir transporta līdzekļu ražošana, kuras īpatsvars Čehijas apstrādes rūpniecībā ir 20%. Saražoto vieglo automašīnu skaits 2010. gadā pirmo reizi pārsniedza vienu miljonu, no kurām 80% eksportē.

Galvenie lauksaimniecības produkti ir cukurbietes, lopbarība, kartupeļi, kvieši un apiņu audzēšana. Ir attīstīta liellopu, cūku un mājputnu audzēšana.

Čehijas ekonomika no 2005.-2007. gadam pieauga vidēji par 6%. Globālās krīzes rezultātā IKP 2009. gadā samazinājās par 4,7%, ko īpaši ietekmēja Čehijas produktu noieta samazināšanās galvenajos eksporta tirgos. Tomēr 2009. gada beigās ekonomikā parādījās pozitīvas tendences, kas saglabājās 2010. gadā, kad IKP pieauga par 2,7%.



Avots: Czech Statistical Office, www.czso.cz

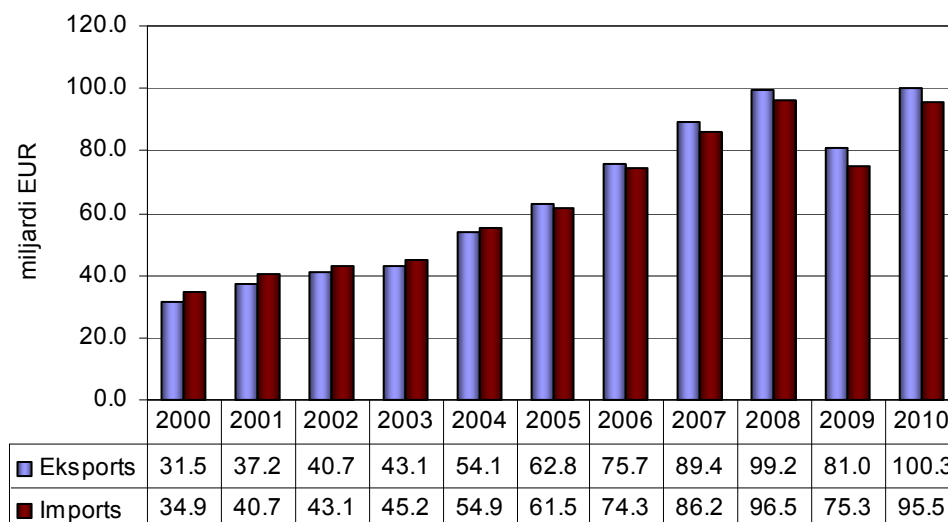
Iekšzemes kopproduktā lielāko daļu veido pakalpojumi (60% no 2008. gada IKP); pārējās nozares sarindojas šādā secībā: rūpniecība (25%), celtniecība (7%), elektrības, ūdens un gāzes apgāde (5%), lauksaimniecība, medniecība un mežsaimniecība (2%), ieguves rūpniecība (1%).

Ne tikai ārvalstu, bet arī vietējie uzņēmumi ziņo par korupciju valsts pasūtījumu konkursos. Čehijai, tāpat kā citām ES valstīm, jāatrisina jautājumi, kas skar sabiedrības novecošanos, pensijas un veselības aprūpes sistēmas finansēšanas iespējas, kā arī augsto tehnoloģiju un uz zināšanām balstītas ekonomikas attīstību.

Preču ārējā tirdzniecība

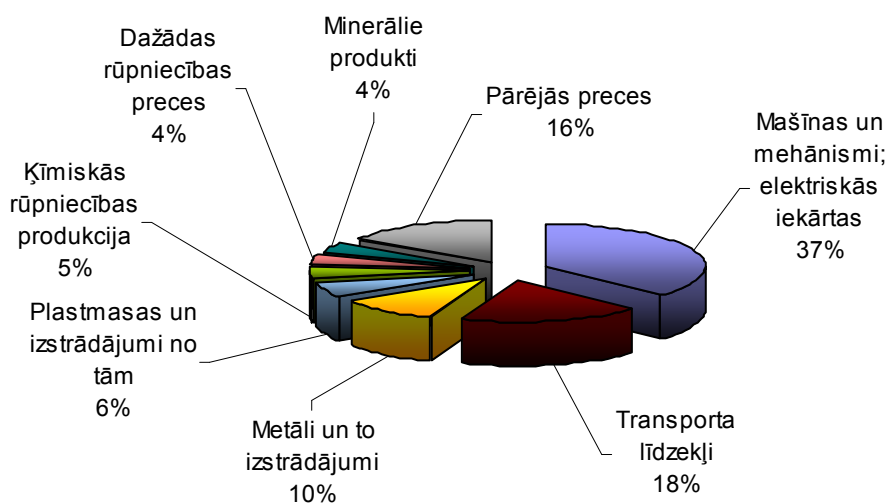
Tādi pasaulē pazīstami zīmoli kā *Škoda Plzen, Škoda Auto, Tatra, Bohemia crystal, Budweiser, Pilsner Urquell* u.c. ir tradicionālie Čehijas eksporta produkti. Salīdzinot ar 1993. gadu, Čehijas ārējās tirdzniecības apjomi ir trīskāršojušies. Globālā finanšu krīze negatīvi ietekmēja Čehijas ārējo tirdzniecību. 2009. gadā eksports samazinājās par 18% un imports par 22% salīdzinājumā ar iepriekšējo gadu. Bet jau 2010. gadā eksports pieauga un sasniedza pirmskrīzes apjomus. 2010. gadā salīdzinājumā ar 2009. gadu eksports pieauga par 24% un sasniedza 100,3 miljardus EUR, savukārt imports palielinājās par 27% un sasniedza 95,5 miljardus EUR. Čehijas ārējās tirdzniecības bilance ir pozitīva un 2010. gadā veidoja 4,8 miljardus EUR.

Eksporta un importa dinamika pa gadiem, miljardi EUR



Avots: Czech Statistical Office, www.czso.cz

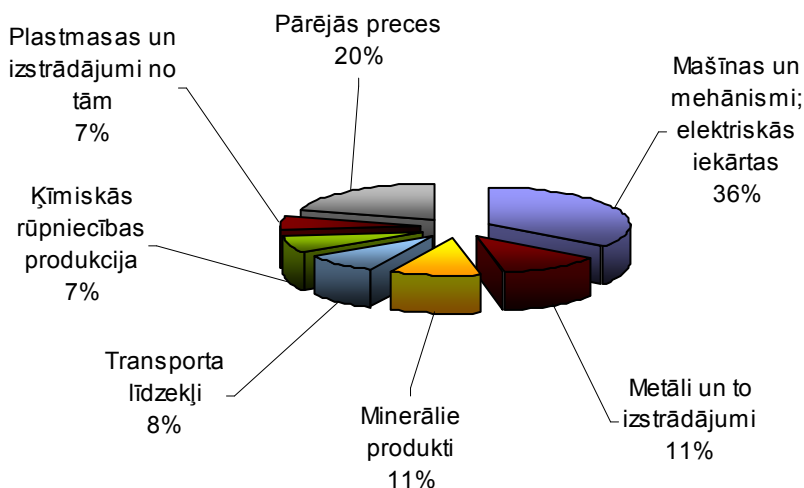
Eksporta sadalījums pa galvenajām preču grupām 2010. gadā



Avots: Czech Statistical Office, www.czso.cz

Galvenie eksporta produkti ir mašīnas un mehānismi, elektriskās iekārtas un transporta līdzekļi, metāla izstrādājumi, ķīmiskās rūpniecības un plastmasas ražojumi.

Importa sadalījums pa galvenajām preču grupām 2010. gadā

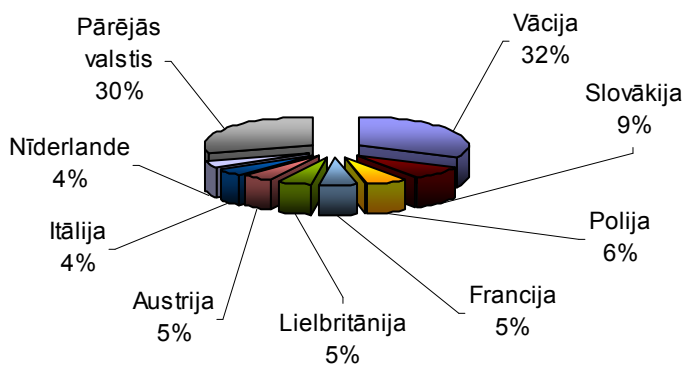


Avots: Czech Statistical Office, www.czso.cz

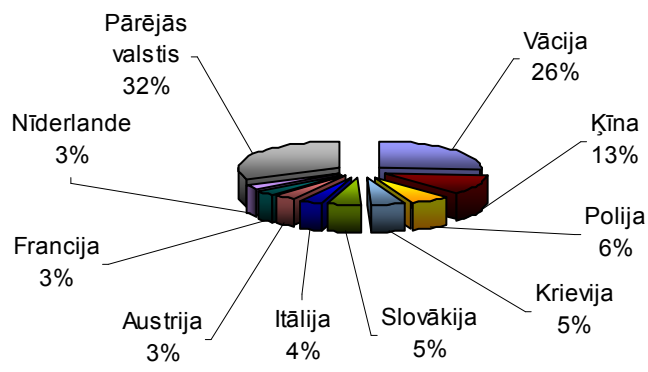
Čehijas pārsvarā ievēd mašīnas un mehānismus, elektriskās iekārtas, metāla izstrādājumus, minerālos produktus, transporta līdzekļus, ķīmijas un plastmasas izstrādājumus.

Nozīmīgākais Čehijas tirdzniecības partneris ir Vācija, tās īpatsvars kopējā eksportā ir 32%, bet importā 26%.

Galvenie eksporta partneri 2010. gadā



Galvenie importa partneri 2010. gadā



Avots: Czech Statistical Office, www.czso.cz

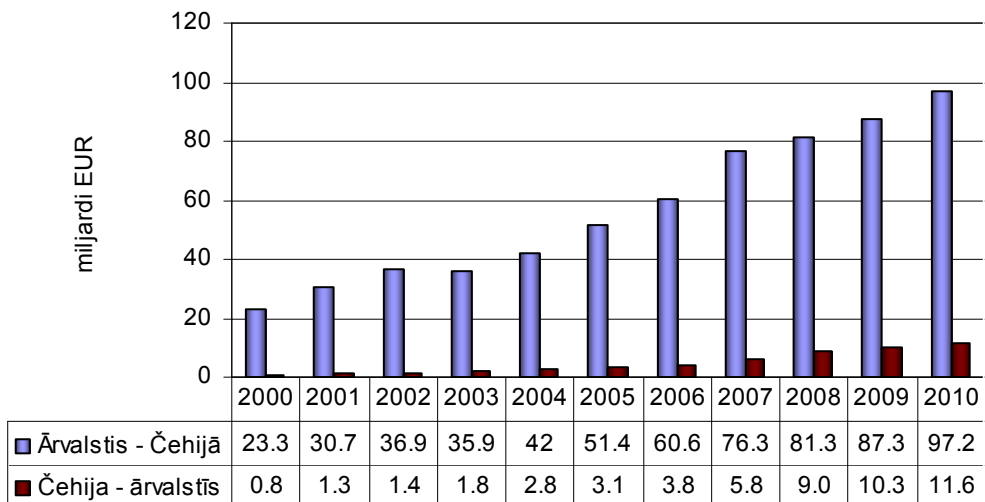
Investīcijas

Čehijas ekonomiskā izaugsme 90. gadu pirmajā pusē bija salīdzinoši strauja. Stabila makroekonomiskā politika un sekmīgas ekonomiskās reformas veicināja ārvalstu investīcijas Čehijas tautsaimniecībā.

Uzkrātās ārvalstu tiešās investīcijas ir krietni lielākas par Čehijas investīcijām ārvalstīs.

2010. gada beigās uzkrātās ārvalstu tiešās investīcijas Čehijā sasniedza 97 miljardus EUR pieaugot par 11%, savukārt Čehijas investīcijas ārvalstīs – 12 miljardus EUR, kas salīdzinājumā ar iepriekšējo gadu pieaugušas par 13%.

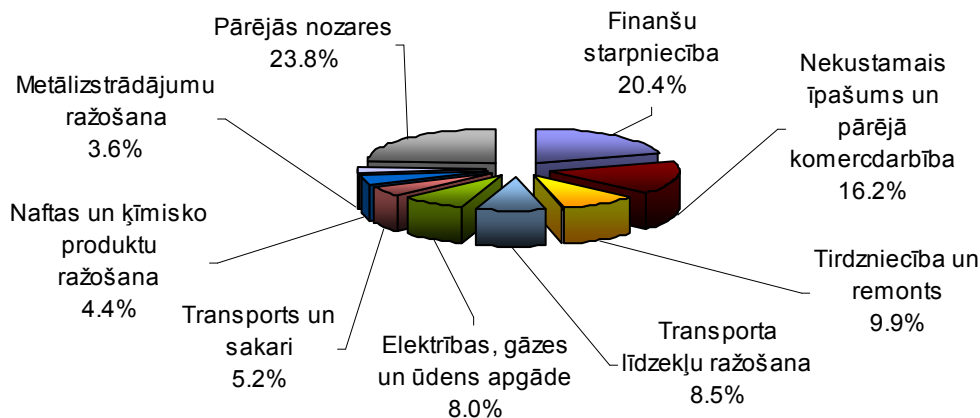
Uzkrātās ārvalstu tiešās investīcijas pa gadiem, miljardi EUR



Avots: Czech National Bank, www.cnb.cz/en

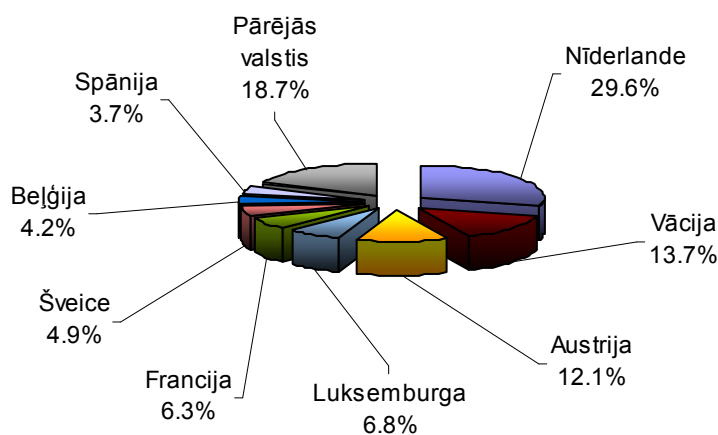
Čehijas Nacionālā banka ir apkopojusi datus par uzkrātajām ārvalstu tiešajām investīcijām 2009. gada beigās nozaru un valstu dalījumā. Ārvalstu tiešās investīcijas visvairāk uzkrātas finanšu starpniecībā un darījumos ar nekustamo īpašumu. Lielākas investētājas – Nīderlande, Vācija un Austrija.

Uzkrātās ārvalstu tiešās investīcijas Čehijā nozaru dalījumā 2009. gada beigās, %



Avots: Czech National Bank, www.cnb.cz/en

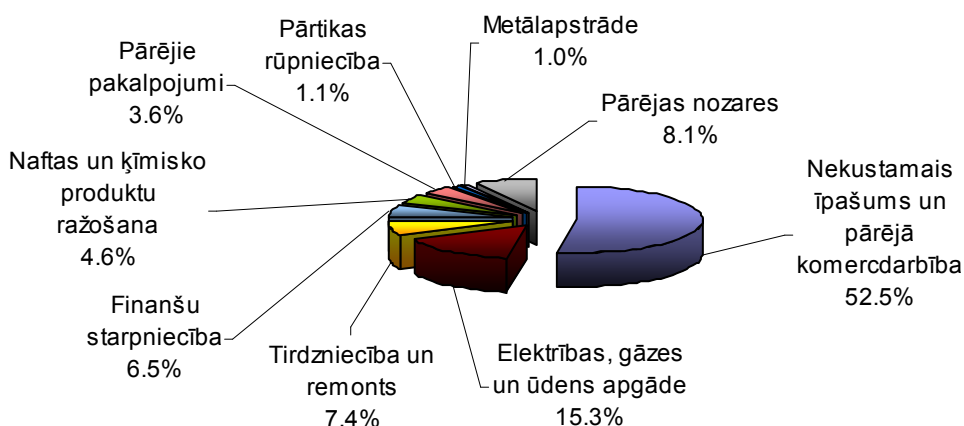
Uzkrātās ārvalstu tiešās investīcijas Čehijā valstu dalījumā 2009. gada beigās, %



Avots: Czech National Bank, www.cnb.cz/en

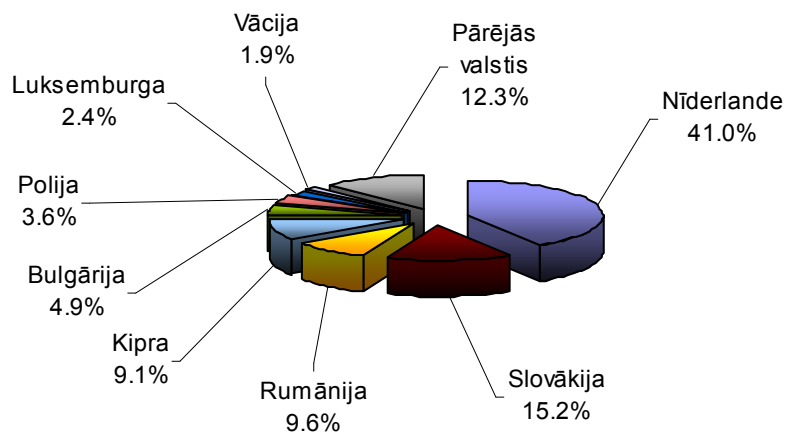
Vairāk nekā puse no čehu investīcijām ārvalstīs uzkrātas nekustamos īpašumos. Investīcijas galvenokārt uzkrātas Nīderlandē.

Uzkrātās Čehijas tiešās investīcijas ārvalstīs nozaru dalījumā 2009. gada beigās, %



Avots: Czech National Bank, www.cnb.cz/en

Uzkrātās Čehijas tiešās investīcijas ārvalstīs valstu dalījumā 2009. gada beigās, %



Avots: Czech National Bank, www.cnb.cz/en