

Ekonomika

Japāna ir G8 un Āzijas un Klusā okeāna valstu ekonomiskā sadarbības jeb APEC dalībvalsts. Japānas iekšzemes kopprodukts ir trešais lielākais pēc ASV un Ķīnas. Saskaņā ar Starptautiskā Valūtas fonda 2010. gada aplēsēm pēc iekšzemes kopprodukta uz vienu iedzīvotāju tā atrodas 24. vietā.

Japāna nav bagāta ar dabas resursiem, taču augstā konkurētspēja pasaules tirgū dod valstij nepieciešamos finanšu līdzekļus izejvielu iepirkšanai. Lielākie minerālie resursi ir ogles. Straujās upes izmanto hidroenerģijas iegūšanai, taču galvenais enerģijas avots ir importētā nafta.

Lauksaimniecībā izmantojamās zemes veido tikai 12% no Japānas kopplatības. Valsts aizsargā un finansiāli atbalsta zemnieku saimniecības. Ieved aptuveni 60% no patērētās pārtikas. Audzē rīsus, cukurbietes, dārzeņus, augļus; nodarbojas ar cūkkopību, vistkopību un piena lopkopību. Galvenokārt no ASV tiek ievesti kvieši, sorgo un sojas pupiņas. Japāna ir lielākais ES lauksaimniecības produktu noieta tirgus.

Neskatoties uz to, ka valstī ir nozīmīgi meža resursi (ar mežiem klātas ir 70% valsts teritorijas), mežizstrādes apjomi sedz tikai 25% līdz 30% no valstī nepieciešamā koksnes daudzuma.

Japānai pieder viena no lielākajām zvejniecības flotēm; nozveja veido aptuveni 15% no pasaules nozvejas kopapjoma.

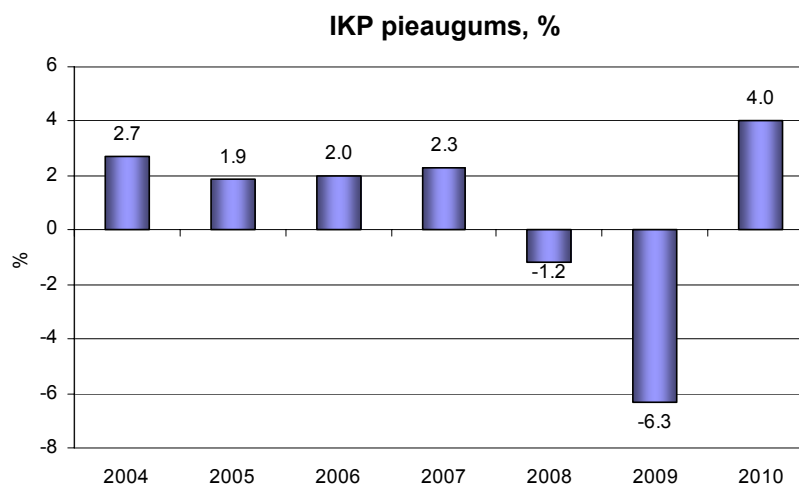
Rūpniecība IKP veido aptuveni 23%. Tā atkarīga no izejvielu un kurināmā importa. Ekonomiskā izdevīguma dēļ liela daļa Japānas rūpniecības uzņēmumu darbojas Āzijā, ASV un Eiropā. Attīstīta sadzīves elektronikas, automašīnu, pusvadītāju, optiskās šķiedras, optiskās elektronikas un biroja iekārtu ražošana. Nozīmīgākie elektronikas ražotāji ir *Canon, Sony, Toshiba, Sharp, Panasonic, Hitachi, Fujitsu, Citizen* u.c. Japāna pasaulē ieņem vadošās vietas automašīnu ražošanā, pazīstamākie zīmoli ir *Toyota, Honda, Suzuki, Mazda, Nissan, Mitsubishi, Subaru*. *Denso* ir pasaulē nozīmīgākais autodeļaļu ražotājs. Starptautiski pazīstami ir motocikli – *Honda, Suzuki, Yamaha* un *Kawasaki*. Japānā ražoto datoru tehnoloģijas ir vienas no progresīvākajām pasaulē.

Pakalpojumi IKP veido aptuveni 76%. Banku sektorā, apdrošināšanā, nekustamos īpašumos, mazumtirdzniecībā, transportā un telekomunikācijās aktīvi darbojas tādi Japānas uzņēmumi kā *Mitsubishi UFJ, Mizuho, NTT, TEPCO, Nomura, Mitsubishi Estate, Tokio Marine*. *Japan Airlines* ir viena no lielākajām lidsabiedrībām pasaulē. Japānas dzelzceļš var lepoties ar Šinkansen vilcieniem, kas ir otri ātrākie pēc franču TGV.

Zemestrīce, kas satricināja Japānu 2011. gada martā, nopietni bojāja vairākas atomelektrostacijas, iznīcināja ēkas un infrastruktūru vairāku kilometru platā piekrastes joslā, nogalināja un atstāja bez pajumtes un dzeramā ūdens tūkstošiem cilvēku. No Fukušima Daiči atomreaktora noplūda radiācija, tādēļ no tuvākās apkārtnes evakuēja iedzīvotājus. Aptuveni 161 km rādiusā radioaktīvais jods 131 tika konstatēts ūdenī, pienā, zivīs, gaļā un dārzeņos. Energopadeves traucējumi palēnināja saimniecisko darbību visā Honsju salā. Akciju tirgus vērtība dienā kritās par 10%.

Lai stabilizētu finanšu tirgus un neciestu jēnas kurss, Japānas Banka ieguldīja ekonomikā vairāk nekā 325 miljardus USD. Aptuvenās izmaksas, lai likvidētu postījumu sekas, uzceltu no jauna ēkas un fabrikas, ir no 235 līdz 310 miljardiem USD.

Pēc *Scotiabank* aplēsēm Japānas IKP pieaugums 2011. gadā būs pavisam niecīgs - 0,3%.



Avots: *Cabinet Official, Government of Japan*

2010. gada bezdarba līmenis bija 5,1%, kas ir tāds pats kā iepriekšējā gadā. Tas nozīmē, ka situācija darba tirgū nav uzlabojusies kopš 2008. gada ekonomiskās lejupslīdes. Lielākā daļa, aptuveni 68%, nodarbināti pakalpojumu sfērā. Rūpniecībā strādā 17% no nodarbinātajiem iedzīvotājiem, celtniecībā - 8%, lauksaimniecībā un zvejniecībā - 4%.

2010. gadā bija preču un pakalpojumu deflācija - -0,7%. Lētākas kļuva mēbeles un mājsaimniecības preces (-4,6%), apģērbi (-1,2%), izglītība (-9,6%). Savukārt degvielas cenu kāpums ietekmēja transporta izmaksas (+1,0%), svaigi dārzeņi kļuva dārgāki ražai nelabvēlīgo laika apstākļu dēļ.

Galvenie ilgtermiņa uzdevumi, kas risināmi Japānas valdībai, ir milzīgā valdības ārējā parāda samazināšana (tās īpatsvars IKP ir 200%), jānovērš ilgstošā deflācija, sabiedrības novecošanās un iedzīvotāja skaita samazināšanās.

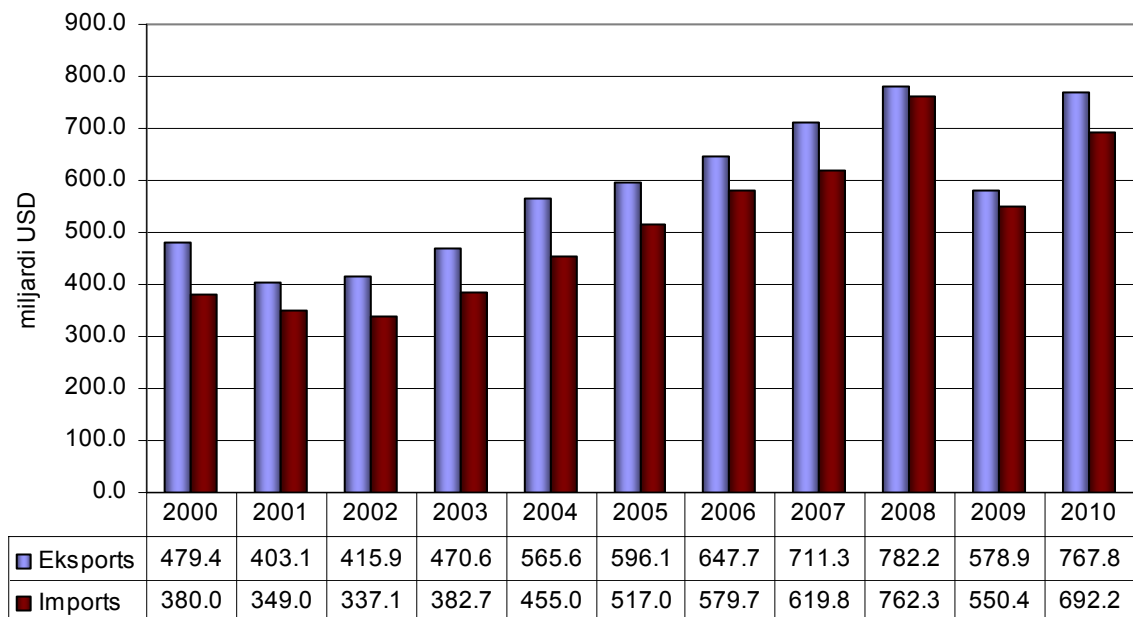
Ārējā tirdzniecība

2010. gadā Japānas preču eksports vērtības izteiksmē sasniedza 767,8 miljardus USD, kas ir par 33% vairāk nekā 2009. gadā, preču imports sasniedza 692,2 miljardus USD (+26%). Japānas preču ārējās tirdzniecības bilance ir pozitīva – 75,6 miljardi USD. Japānas nozīmīgākie ārējās tirdzniecības partneri ir Ķīna un ASV.

Visvairāk Japāna eksportē transporta līdzekļus un to rezerves daļas, it īpaši vieglās automašīnas; dažādus mehānismus un elektriskās iekārtas, datorus un to sastāvdaļas, pusvadītājus un mikroshēmas.

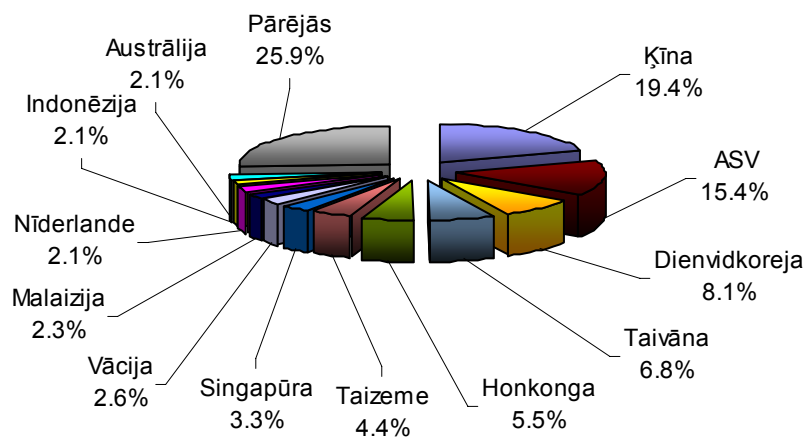
Importē galvenokārt minerālproduktus, it sevišķi naftas produktus.

Japānas preču ārējā tirdzniecība, miljardi USD



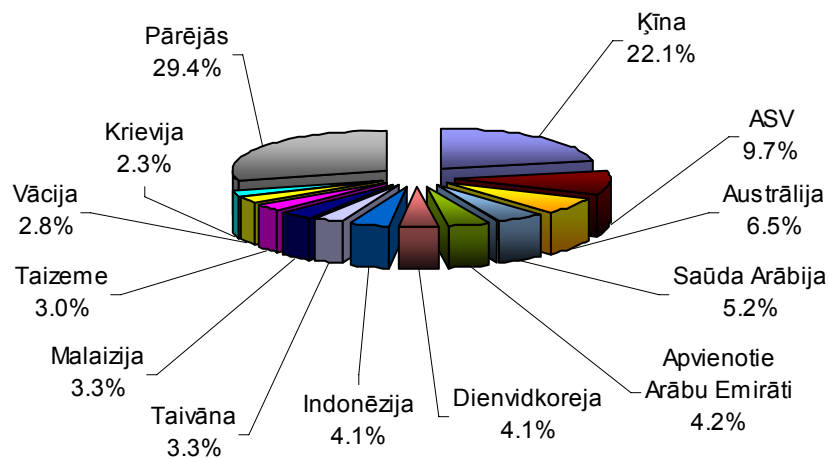
Avots: Japan external trade organization

Svarīgākie eksporta partneri 2010. gadā



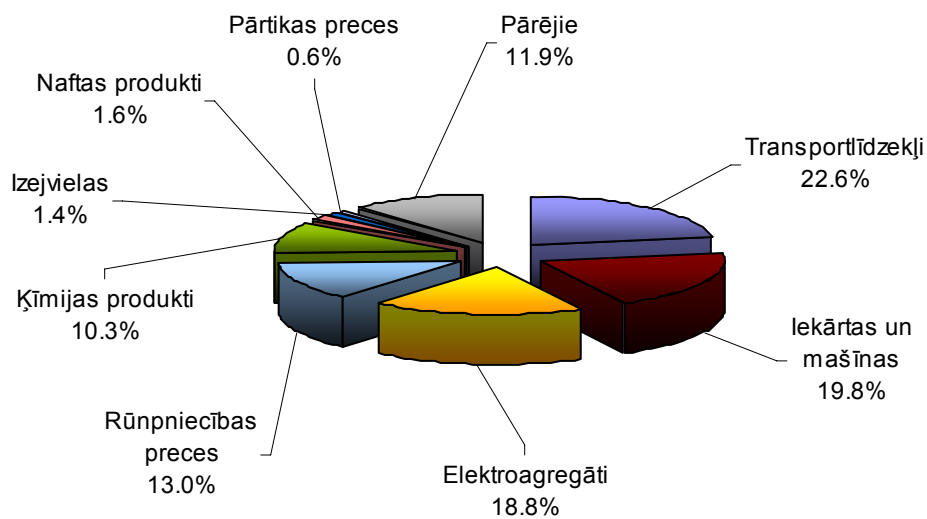
Avots: Japan external trade organization

Svarīgākie importa partneri 2010. gadā



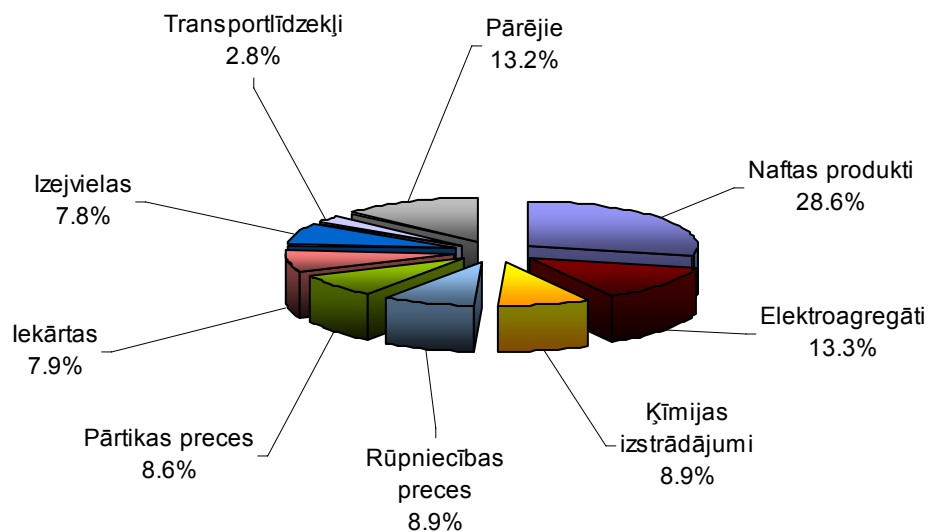
Avots: Japan external trade organizatio

Eksports preču grupu dalījumā 2010. gadā



Avots: Japan external trade organization

Imports preču grupu dalījumā 2010. gadā



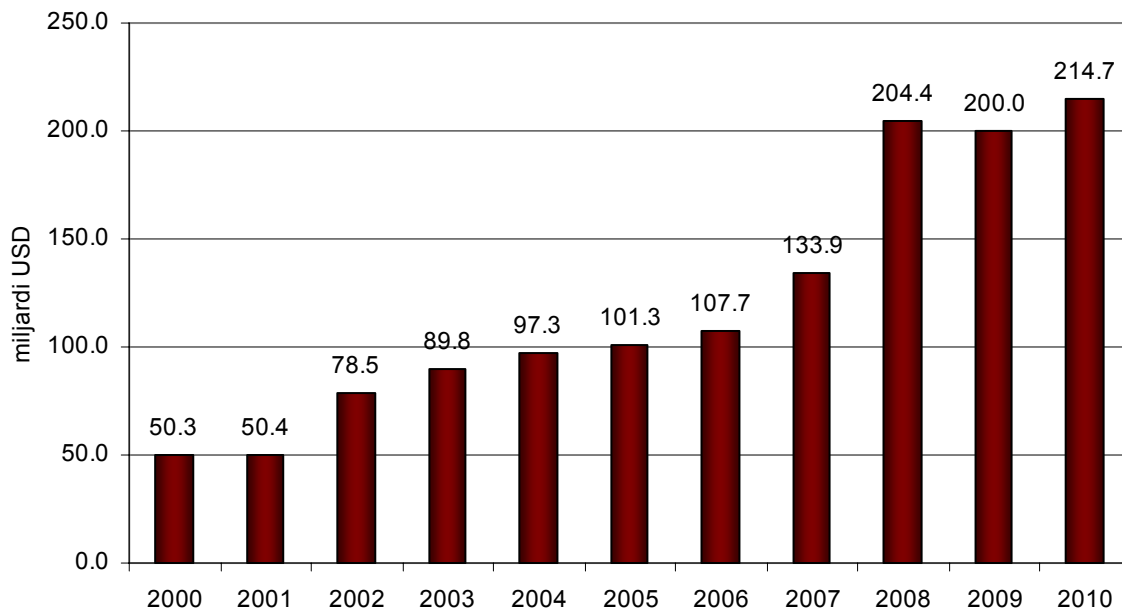
Avots: Japan external trade organization

Investīcijas

2010. gada beigās Japānas uzkrātās tiešās investīcijas ārvalstīs sasniedza 830,5 miljardus USD, no tā 32% investēts Ziemeļamerikā, 26% Āzijas valstīs un 23% Rietumeiropā. Visvairāk japāņu investori ieguldījuši apstrādes rūpniecībā un finansēs.

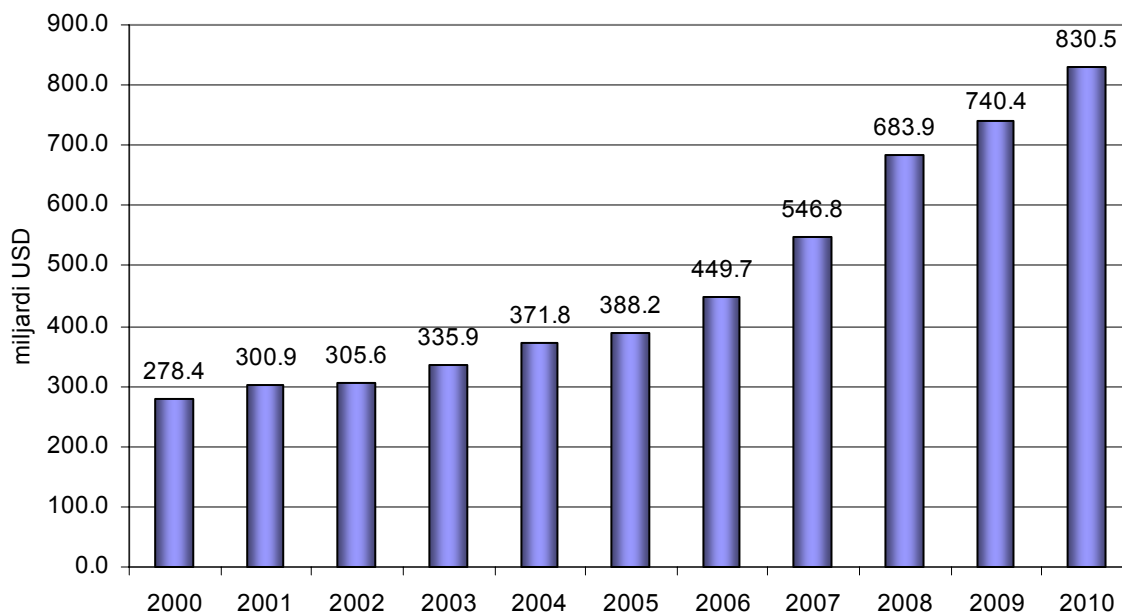
Savukārt 2010. gada beigās Japānā ārvalstu investori tiešajās investīcijās uzkrājuši 214,7 miljardus USD, galvenokārt, finansēs, transportā un citos pakalpojumos. Visvairāk Japānā investējuši ASV uzņēmēji.

Uzkrātās ārvalstu tiešās investīcijas Japānā, miljardi USD



Avots: Japan external trade organization

Japānas uzkrātās tiešās investīcijas ārvalstīs, miljardi USD



Avots: Japan external trade organization