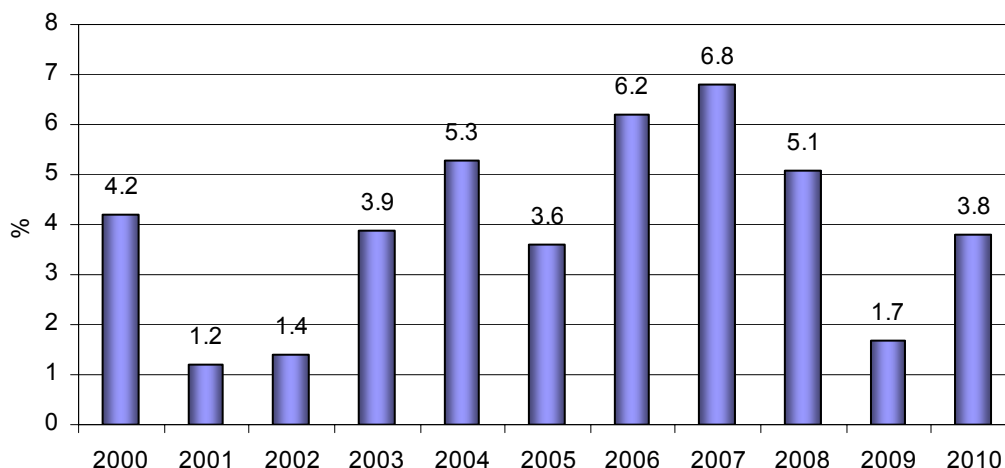


# Ekonomika

Polija ir veiksmīgi attīstījusies pēc pārejas no plānveida uz tirgus ekonomiku 1980 gadu beigās. Arī krīzes laikā 2008.-2009. gadā Polijas iekšzemes kopprodukts pieauga. Polijas tautsaimniecība īpaši attīstījās pēc pievienošanās Eiropas Savienībai un ES struktūrfondu apgūšanas. Tomēr IKP uz 1 iedzīvotāju vēl joprojām ir zemāks par ES vidējo rādītāju.

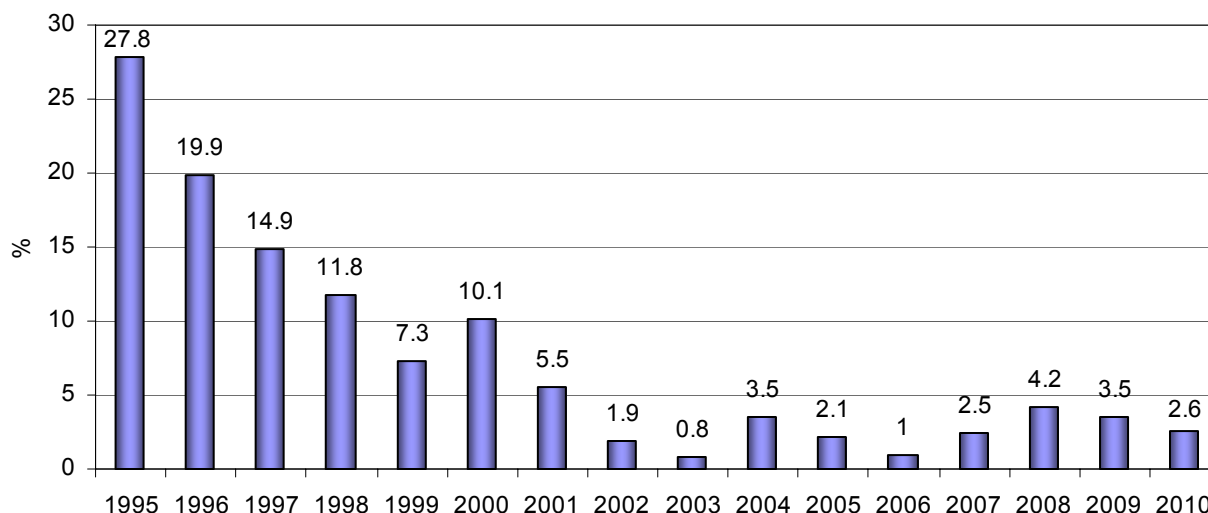
Polijas valdībai risināmi vairāki uzdevumi, pirmkārt, jāmodernizē ceļa un dzelzceļa infrastruktūra un otrkārt - jāuzlabo uzņēmējdarbības vide, ko negatīvi ietekmē neefektīvā tiesu sistēma, birokrātiskie šķēršļi, lieli nodokļi un korupcija, kas kavē privātā sektora pilnīgu attīstību. Tā kā lieli finanšu resursi bija jāatvēl veselības aprūpei, izglītībai un valsts pensiju sistēmai, 2010. gadā budžeta deficīts veidoja 7,9% no IKP. Taču pašreizējā valdība plāno samazināt budžeta deficītu un uzlabot uzņēmējdarbības vidi, palielināt darbspējīgo iedzīvotāju iesaistīšanos darba tirgū, samazināt valsts sektora izdevumus un nodokļus, paātrināt privatizāciju.

**IKP pieaugums, %**



Avots: Polijas Centrālā statistikas pārvalde, [www.stat.gov.pl](http://www.stat.gov.pl)

**Inflācija, %**

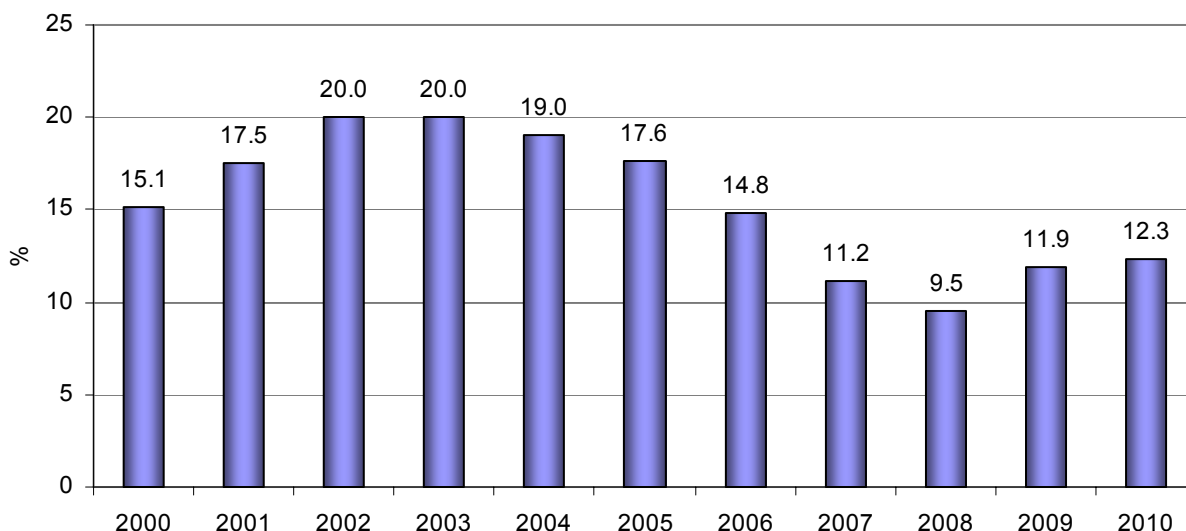


Avots: Polijas Centrālā statistikas pārvalde, [www.stat.gov.pl](http://www.stat.gov.pl)

Deviņdesmito gadu sākumā strauji pieauga preču un pakalpojumu cenas, ko izraisīja ekonomiskās sistēmas maiņa. Valsts nepiešķīra subsīdijas rūpniecībai un cenas noteica tirgus. Taču ekonomikai nostabilizējoties, cenas izlīdzinājās. Inflācijas samazināšanos 2010. gadā sekmēja ekonomikas lejupslīde. 2011. gadā, līdz ar ekonomikas augšupeju, paredz arī cenu celšanos un inflācijas līmeni 3% apmērā.

Valda liels bezdarbs. Ja 1990. gadā bezdarba līmenis bija 3%, tad 1995. gadā - 15%. Augstākais bezdarba līmenis bija 2002. un 2003. gadā, kad bez darba bija katrs piektais Polijas darbspējīgais iedzīvotājs. Pirmskrīzes gadā bezdarba līmenis sasniedza zemāko līmeni – 9,5%, taču 2010. gadā bezdarbs atkal pieauga līdz 12,3%.

## Bezdarba līmenis, %



Avots: Polijas Centrālā statistikas pārvalde, [www.stat.gov.pl](http://www.stat.gov.pl)

Polija ir bagāta ar derīgiem izrakteņiem. Iegūst akmeņogles un brūnogles. Augšsilēzijā atrodas lielākais akmeņogļu baseins Eiropā. Polija ir viena no lielākajām vara un sēra ražotājām pasaulē. Dabā sastopami cinks, svins, dzelzs, granīts, bazalts, porfīrs, smilšakmens un māls, akmeņsāls, kālijs un krīts.

Polijai ir lielākais lauksaimniecības potenciāls Centrāleiropā un Austrumeiropā. Lauksaimniecība iekšzemes kopproduktā dod 3%. No valsts kopplatības lauksaimniecības zemes aizņem 62% jeb 19 milj. ha, no tiem 12 milj. ha ir aramzeme un 3,5 milj. ha – pļavas un ganības. Polija ir nozīmīgs kartupeļu, rudzu, rapšu, cukurbiešu un tritikāles audzētājs Eiropas Savienībā. Nodarbojas ar lopkopību, cūkkopību un vistkopību.

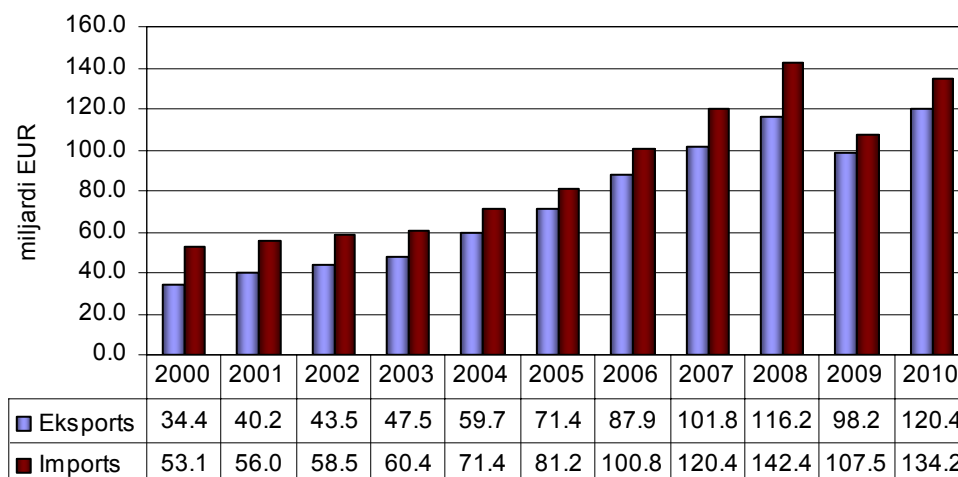
Rūpniecības īpatsvars iekšzemes kopproduktā ir 33%. Attīstīta pārtikas rūpniecība, mašīnbūve (kuģu būve, dzelzceļa ritošā sastāva ražošana, dažādu iekārtu un mašīnu ražošana), melnā un krāsainā metalurģija (cinka ražošana), ķīmiskā rūpniecība (sērskābes, minerālmēslojuma, fotopreču, farmācijas un kosmētikas produktu ražošana), tekstilrūpniecība un apģērba ražošana, cementa rūpniecība, porcelāna un fajansa ražošana, sporta preču ražošana (kajakas, jahtas, teltis u.c.)

Sens rūpniecības rajons ir Silēzija. Nova Hutā pie Krakovas atrodas lielas ogļu raktuves, Katovicē - metālapstrādes uzņēmumi, Lodzā - tekstiluzņēmumi, Varšavas apkārtnē ražo minerālmēslus. Lielākie kuģu būves uzņēmumi atrodas Gdaņskā.

## Preču ārējā tirdzniecība

Ārējās tirdzniecības apgrozījums īpaši pieauga pēc iestāšanās Eiropas Savienībā, bet samazinājās 2009. gadā, kad ekonomiskā rosība atslāba daudzās valstīs. Tomēr 2010. gadā eksports pārsniedza pat 2008. gada apjomus un salīdzinājumā ar 2009. gadu pieauga par 23%. Savukārt imports, salīdzinot ar iepriekšējo gadu, pieauga par 25%. Polijas ārējās tirdzniecības bilance ir negatīva un 2010. gadā sasniedza -13,8 miljardus eiro.

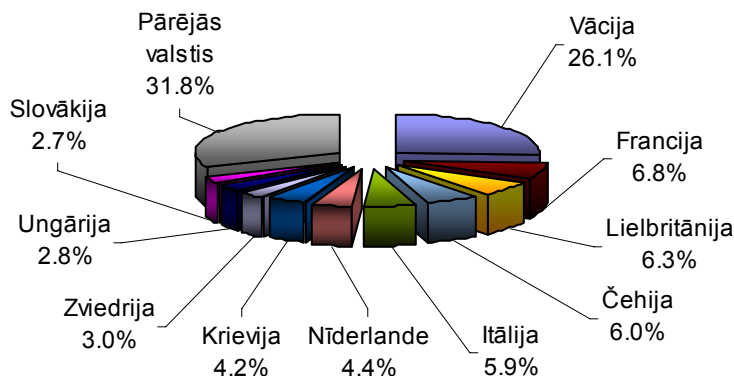
## Preču ārējā tirdzniecība, miljardi EUR



Avots: Polijas Centrālā statistikas pārvalde, [www.stat.gov.pl](http://www.stat.gov.pl)

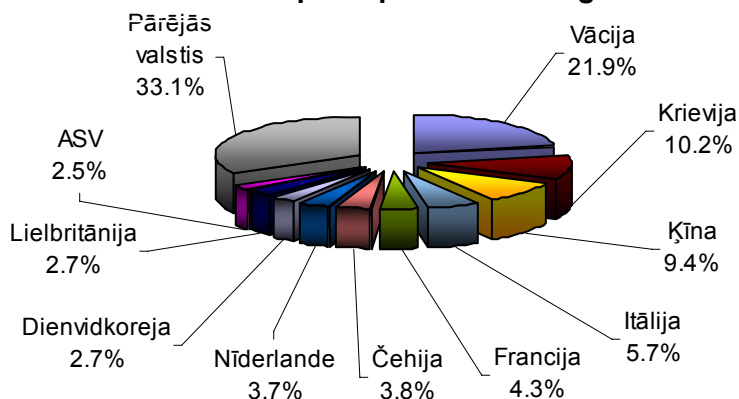
Polijas galvenie tirdzniecības partneri ir Eiropas Savienības valstis. 2010. gadā uz ES valstīm Polija eksportē 79,1% no ražojumiem, bet ievēd 59,5% no importētajām precēm. Nozīmīgākais Polijas tirdzniecības partneris ir kaimiņvalsts Vācija. Tās īpatsvars Polijas preču eksportā pērn bija 26,1%, bet importā - 21,9%.

### Galvenie eksporta partneri 2010. gadā



Avots: Polijas Centrālā statistikas pārvalde, [www.stat.gov.pl](http://www.stat.gov.pl)

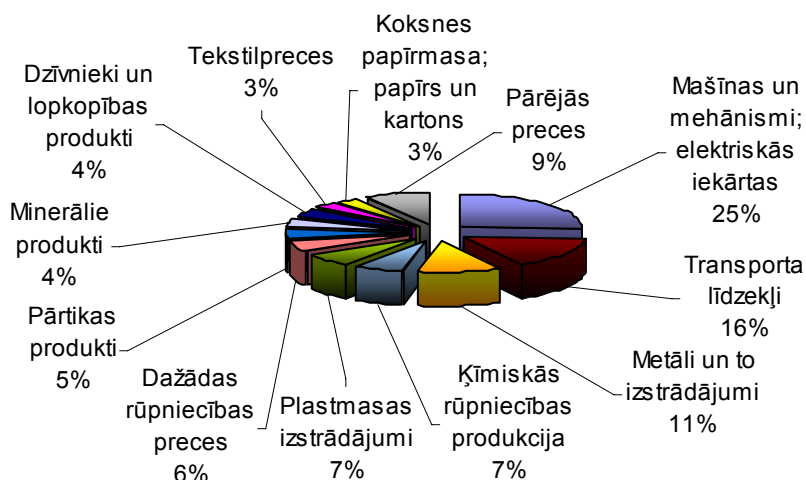
### Galvenie importa partneri 2010. gadā



Avots: Polijas Centrālā statistikas pārvalde, [www.stat.gov.pl](http://www.stat.gov.pl)

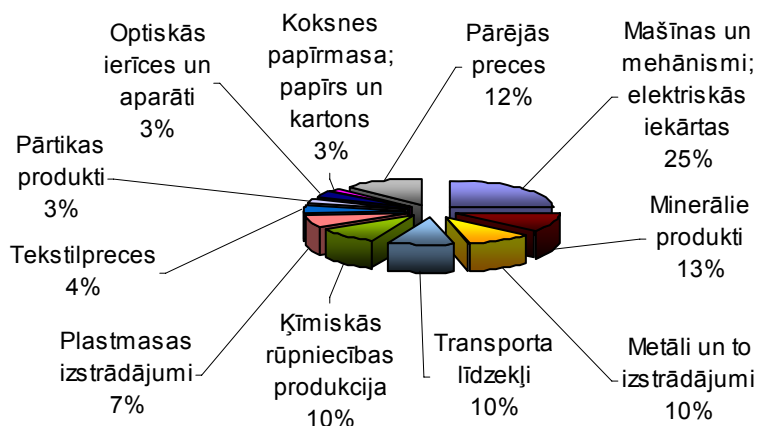
Ārvalstīs galvenokārt tiek pārdotas mašīnas, mehānismi un elektriskās iekārtas, metāla izstrādājumi un transporta līdzekļi. Daudz ievēd minerālos produktus.

### Eksporta procentuālais sadalījums pa preču grupām 2010. gadā



Avots: Polijas Centrālā statistikas pārvalde, [www.stat.gov.pl](http://www.stat.gov.pl)

## Importa procentuālais sadalījums pa preču grupām 2010. gadā



Avots: Polijas Centrālā statistikas pārvalde, [www.stat.gov.pl](http://www.stat.gov.pl)

## Investīcijas

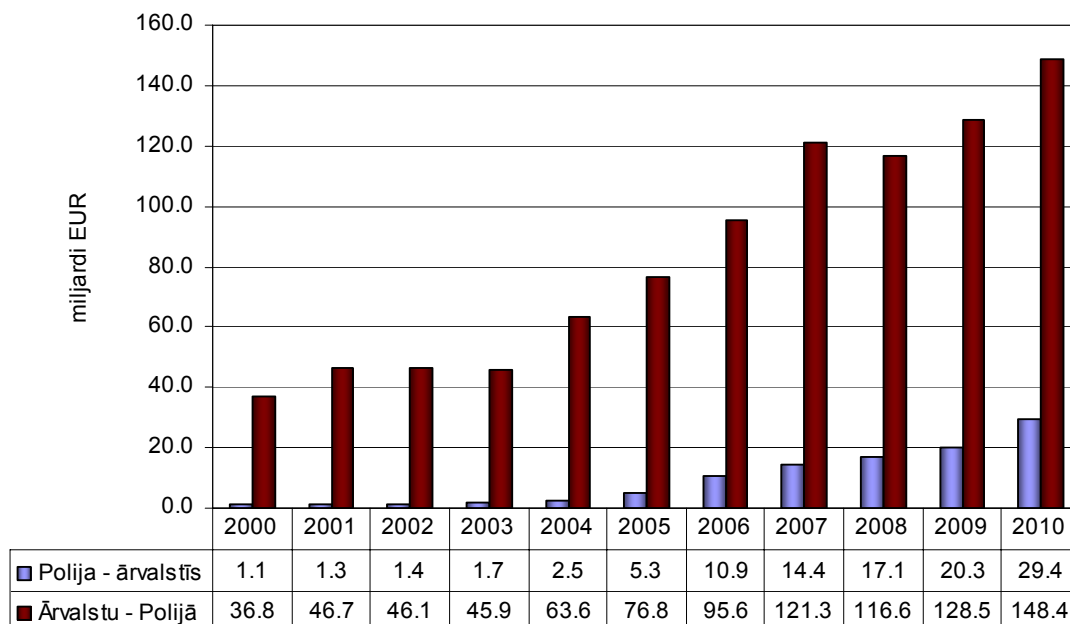
Uzkrātās tiešās ārvalstu investīcijas Polijā ir piecas reizes lielākas par Polijas investīcijas ārvalstīs. Investīciju saldo ir negatīvs un 2010. gada beigās sasniedza -119 miljardus EUR.

2010. gada beigās ārvalstu uzkrātās tiešās investīcijas Polijā bija 148,4 miljardi EUR, savukārt, Polijas uzkrātās investīcijas ārvalstīs – 29,4 miljardi EUR.

Polijas Nacionālā banka ir sagatavojusi investīciju apskatu valstu dalījumā par 2009. gada beigām.

Lielākie investori 2009. gada beigās bija Nīderlande (17,8% no ārvalstu uzkrātajām tiešajām investīcijām Polijā 2009. gada beigās), Vācija (16,2%), Francija (11,1%), Luksemburga (8,6%) un ASV (6,5%).

## Tiešās uzkrātās investīcijas, miljardi EUR



Avots: National Bank of Poland, <http://www.nbp.pl/homen.aspx?f=/srodeken.htm>