

Ekonomika

Portugāle iestājās Eiropas Savienībā 1986. gadā. Tās ekonomikai tolaik bija vairāki trūkumi.

Viens no spilgtākajiem bija valsts lielā atkarība no „neredzamās” ārvalstu naudas ieplūšanas. Šos līdzekļus veidoja ārvalstu tūristi un citās zemēs strādājošo portugāļu naudas pārskaitījumi uz mītnes zemi, kas sedza valsts lielo preču tirdzniecības deficītu. Tolaik ārvalstīs strādāja ap 2 miljoniem portugāļu. Tie bija mazizglītoti ar zemu kvalifikāciju, bet strādīgi un taupīgi.

Otra iezīme bija atpalikusī lauksaimniecība, kuras devums bija neatbilstošs pieejamajiem dabas resursiem un labvēlīgajiem klimatiskajiem apstākļiem. 1980 gadu vidū lauksaimniecības produktivitāte krietni atpalika no Grieķijas un Spānijas. Nozares modernizācijai traucēja lauku saimniecību lielums, ziemeļos bija mazas un sadrumstalotas ģimeņu lauku saimniecības, savukārt dienvidos - lielsaimniecības. 1990. gados Portugāles dienvidos aizsākās lauku saimniecību dekolēktivizācija, kas palielināja gan darbaspēka, gan zemes resursu izmantošanas efektivitāti.

Trešā iezīme bija lielais valsts uzņēmumu skaits. Pirms 1974. gada revolūcijas privātā uzņēmējdarbība Portugālē bija daudz izteiktāka nekā citās Rietumeiropas valstīs. Taču 1980 gados valsts uzņēmumu apmērs (pēc vidējās pievienotās vērtības, nodarbinātības un bruto kapitāla) krasi pieauga. Pēc iestāšanās ES Portugāles valdība nodeva privatizācijai vairākus valsts uzņēmumus un liberalizēja galvenās ekonomikas jomas, cita starpā finanses un telekomunikācijas.

Pēc Portugāles iestāšanās Eiropas Savienībā sākās strauja valsts ekonomiskā izaugsme.

Lauksaimniecības, zivsaimniecības un mežsaimniecības īpatsvars IKP ir 2% (1960. gadā - 25%). Nodarbināti 11% darbaspēka. Lielas platības atvēlētas lauksaimniecības kultūru audzēšanai; dienvidos audzē labību, īpaši kviešus un kukurūzu. Plaši olīvkoku un vīnogulāju stādījumi. Slavenākie vīnu zīmoli ir *Port Wine*, *Vinho verde* un *Madeira Wine*. Lielos daudzumos zvejo sardīnes un makreles.

Meži aizņem aptuveni 34% teritorijas, pārsvarā - priežu, korķozolu, akmeņozolu un eikaliptu audzes. Portugāle ir lielākā korķozola audzētāja un korķu izejmateriāla eksportētāja Eiropā. Nozīmīgākie derīgie izrakteņi – volframs, alva un urāns.

Rūpniecība iekšzemes kopproduktā aizņem 17%, celtniecība – 7%. Nodarbināti 28% strādājošo.

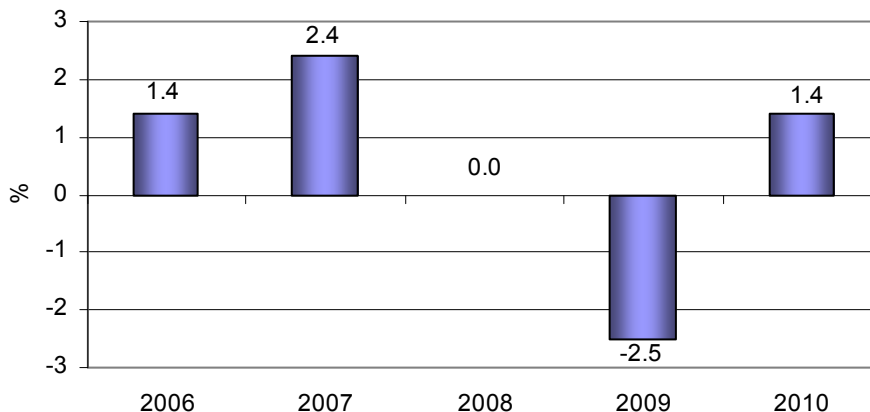
Svarīgākās rūpniecības nozares ir naftas pārstrāde, petroķīmijas nozare, cementa ražošana, automobiļu ražošana un kuģu būvniecība, elektronika, mašīnbūve, celulozes un papīra ražošana, plastmasas produktu ražošana, tekstilnozare, apavu un ādas izstrādājumu ražošana, mēbeļu un keramikas ražošana, pārtikas nozare un korķu ražošana.

Portugālē atvērtas starptautiski pazīstamu uzņēmumu filiāles, kā *Siemens Portugal*, *Volkswagen Autoeuropa*, *Qimonda Portugal*, *IKEA*, *Nestle Portugal*, *Microsoft Portugal*, *Unilever/Jeronimo Martins* un *Danone Portugal*. Pasaules slavu ieguvuši arī vairāki pašmāju uzņēmumi, tie ir *SONAE*, *Amorim*, *Sogrape*, *EFACEC*, *Portugal Telecom*, *Jerónimo Martins*, *Cimpor*, *Unicer*, *Millennium bcp*, *Lactogal*, *Sumolis*, *Critical Software*, *Galp Energia*, *EDP*, *Renova*, *Teixeira Duarte*, *Soares da Costa*, *Portucel Soporcel*, *Simoldes*, *Iberomoldes* un *Logoplaste*.

Tūrisma nozares un sabiedrisko pakalpojumu attīstība veicināja pakalpojumu sektora īpatsvara palielināšanos IKP (1973. gadā - 39%, bet 2010. gadā - 74%).

Portugāles ekonomika strauji attīstījās 1990 gados, bet no 2001. gada attīstības tempi mazinājās. 2009. gadā ekonomiskās krīzes dēļ IKP samazinājās par 2,5%, bet 2010. gadā ekonomiskā aktivitāte pieauga un IKP palielinājās par 1,4%. IKP uz vienu iedzīvotāju 2010. gadā bija 16 300, kas ir aptuveni 2/3 no ES dalībvalstu vidējā rādītāja.

IKP pieaugums, %



Avots: Statistics Portugal

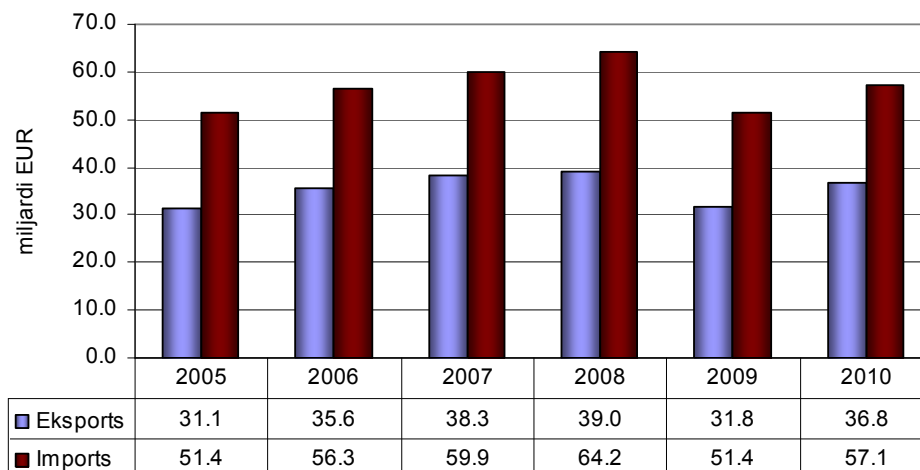
Portugāles valdība, lai samazinātu budžeta deficītu, īstenoja vairākus taupības pasākumus, proti, par 5% samazināja algas valsts sektorā strādājošajiem un PVN likmi pacēla par 2%. Budžeta deficīts 2009. gadā bija 9,3% no IKP, 2011. gadā prognozē 4,6% no IKP.

Bezdarba līmenis 2010. gadā sasniedza 10,8%, pieaugot par 1,3 procentpunktiem salīdzinājumā ar 2009. gadu.

Preču ārējā tirdzniecība

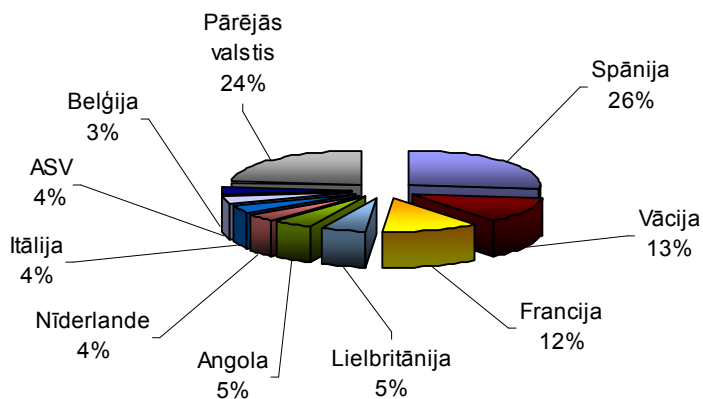
Portugāle, tāpat kā citas valstis, cieta no pasaules ekonomiskās krīzes. 2009. gadā tās preču ārējās tirdzniecības apgrozījums salīdzinājumā ar 2008. gadu samazinājās par 19%. Taču 2010. gadā salīdzinājumā ar iepriekšējo gadu eksports pieauga par 16% un sasniedza 36,8 miljardus EUR, bet imports pieauga par 11% un sasniedza 57,1 miljardus EUR.

Portugāles preču ārējā tirdzniecība, miljardi EUR



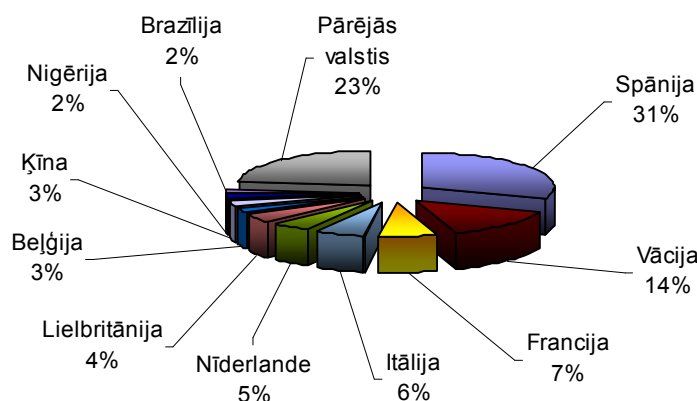
Avots: Statistics Portugal

Nozīmīgākie eksporta partneri 2010. gadā, %



Avots: Statistics Portugal

Nozīmīgākie importa partneri 2010. gadā, %



Avots: Statistics Portugal

Saražoto produkciju Portugāle pārsvarā pārdod ES valstīm, tāpat arī ievēd no tām nepieciešamās preces. Lielākie tirdzniecības partneri ir Francija, Vācija un Francija.

Eksportē galvenokārt mašīnas un mehānismus (15% no eksporta 2010. gadā), transporta līdzekļus (12%), metāla izstrādājumus (8%), plastmasas un gumijas izstrādājumus (7%) un minerālproduktus (7%).

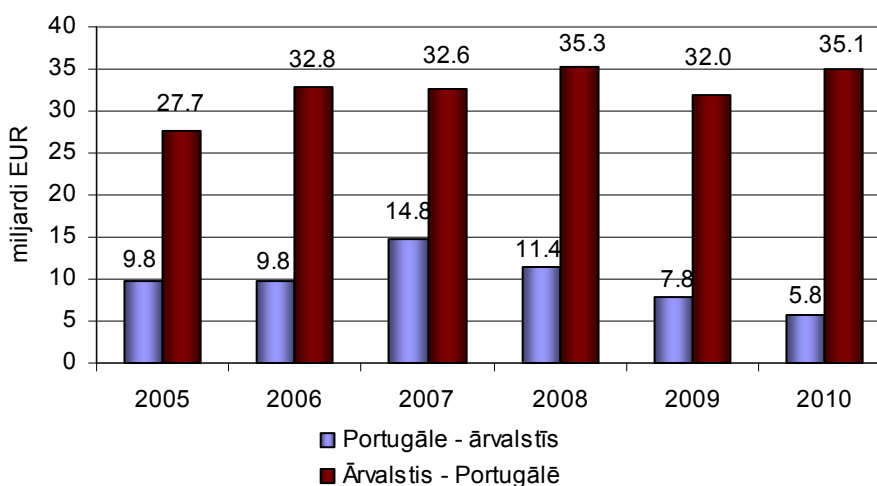
Portugāle eksportē aptuveni 75% lauksaimniecības ražojumus – olīveļļu, zivju konservus, dārzeņus, dažādus augļus - apelsīnus, ķiršus, bumbierus, kā arī ziedus, cukurbietes, saulespuķu eļļu, tabaku u.c.

Ievēd pārsvarā mašīnas un mehānismus (16% no ievēduma 2010. gadā), minerālproduktus (15%), transporta līdzekļus (14%), ķīmijas izstrādājumus (10%) un lauksaimniecības produktus (10%).

Investīcijas

Ārvalstu tiešās investīcijas Portugālē 2010. gada beigās sasniedza 35,1 miljardus EUR, kas salīdzinājumā ar iepriekšējo gadu ir pieaugušas par 10%. Savukārt Portugāles tiešās investīcijas ārvalstīs 2010. gada beigās sasniedz 5,8 miljardus EUR, kas salīdzinājumā ar 2009. gadā samazinājās par 26%.

Tiešās investīcijas, miljardi EUR



Avots: aicep Portugal Global

Visvairāk Portugālē investējušas ES valstis – Vācija (18,3% no uzkrātā Portugālē 2010. gadā), Francija 16,7%, Lielbritānija 13,8%, Spānija 13,6% un Nīderlande 10,3%. Ieguldīts galvenokārt tirdzniecībā 39,3%, rūpniecībā 24,4%, kā arī finansēs un apdrošināšanā 18,2%.

Savukārt Portugāļu uzņēmēji galvenokārt investējuši Luksemburgā (22% no uzkrātā ārvalstīs 2010. gadā), Spānijā 16,1%, Nīderlandē 14,4% un Brazīlijā 11,3%. Vairāk nekā puse (59,3%) investēta finanšu un apdrošināšanas sektorā.