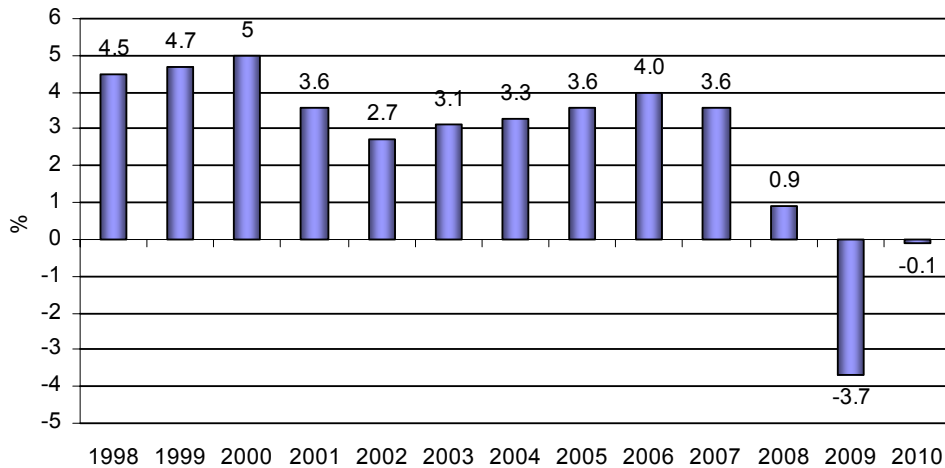


Ekonomika

Spānijas tautsaimniecību raksturo attīstīta rūpniecība un pakalpojumu sektors. Ekonomika īpaši strauji uzplauka no 1961.- 1973. gadam, pieaugdama vidēji par 7% gadā, un pēc 1986. gada, kas Spānija iestājās Eiropas Savienībā, IKP pieauga par 4%. Taču deviņdesmito gadu sākumā Spānija piedzīvoja vienu no smagākajām krīzēm starp Eiropas Savienības valstīm, kad strauji pieauga patēriņa cenas, samazinājās investīcijas, bankrotēja uzņēmumi un kritās darba ražīgums.

Spānijas ekonomika ir 12. lielākā pasaulē un pēc IKP uz vienu iedzīvotāju daudz neatpaliek no ekonomiskām lielvarām - Vācijas un Francijas. 2007. gada beigās Spānijas ekonomikas attīstības tempi mazinājās un 2008. gada II ceturksnī ekonomika ieslīga resesijā. 2009. gadā IKP samazinājās par 3,7%, 2010. gadā par 0,1%.

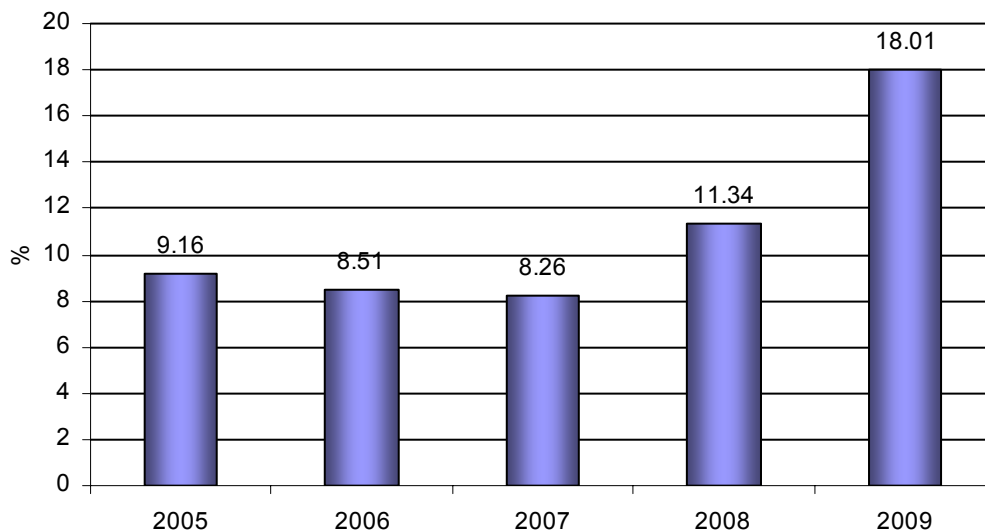
IKP pieaugums, %



Avots: Spānijas Centrālā statistikas pārvalde - www.ine.es

Šajā laikā būtiski samazinājās būvniecības apjomi un kritās iedzīvotāju pirktspēja. Savukārt bezdarbs pieauga no 8% 2007. gadā līdz pat 20% 2010. gadā. Spānijā bezdarbs galvenokārt skar jaunus cilvēkus un sievietes. Ilgstoši bez darba ir iedzīvotāji ar zemu kvalifikāciju un profesionālām iemaņām.

Bezdarba līmenis, %



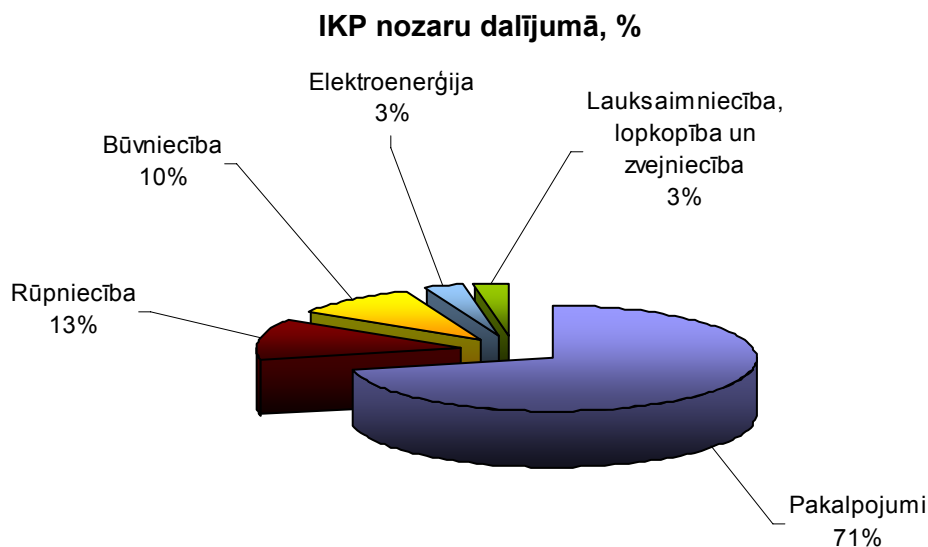
Avots: Spānijas centrālās statistikas pārvalde - www.ine.es

Strauji pieaudzis budžeta deficīts. 2008. gadā tas veidoja 3,8% no IKP, bet 2010. gadā 9,7% no IKP, kas trīs reizes pārsniedz pieļaujamo budžeta deficīta sliekšni Eiropā.

Spānijā vairākus gadus pieturējās salīdzinoši augsts inflācijas līmenis. Ja gada vidējā inflācija eirozonā no 1998. – 2003. gadam bija 1,8%, tad Spānijā tā sasniedza 3% un vairāk. 2008. gadā inflācija sasniedza augstāko atzīmi – 4,1%. Ekonomiskās lejupslīdes iespaidā 2009. gadā cenas kritās līdz deflācijai -0,3%. 2010. gada vidējā inflācija bija 1,8%. Cenas samazinājās pārtikai, apģērbam, kā arī veselības, komunikācijas pakalpojumiem,

rekreācijai un kultūras pasākumiem. Īpaši pieaug cenas alkoholam un tabakai, kā arī maksa par transportu un izglītību.

2010. gada IKP lielāko daļu veido pakalpojumi (71%), rūpniecība (13%) un būvniecība (10%).



Avots: Spānijas centrālās statistikas pārvalde - www.ine.es

Spānijas nozīmīgākās rūpniecības nozares ir tekstilrūpniecība un apavu ražošana, pārtikas un dzērienu ražošana, metālapstrāde, ķīmiskā rūpniecība, kuģu būve, automašīnu ražošanu, iekārtu un darbarīku ražošana, keramikas izstrādājumu ražošana, farmācijas un medicīnas preču ražošana.

Spānijā ražo automašīnas *Seat* un *Santana Motor*, tur atrodas *Volkswagen*, *Nissan*, *Daimler Mercedes-Benz*, *Ford*, *Renault*, *GM/Opel*, *PSA Peugeot/Citroën*, *Iveco* u.c.

Pasaulē atpazīstamākie Spānijas zīmoli pārtikas rūpniecībā ir *Chupa Chups*, *Freixenet*, *Gallina Blanca*, apģērbu un apavu ražošanā – *Berska*, *Mango*, *Martinelli*, *Pull and Bear*, *Springfield*, *Zara*, tehnoloģijās un infrastruktūrā – *Acciona*, kā arī viens no lielākajiem elektroenerģijas ražotājiem pasaulē *Iberdrola* un daudzi citi.

No pakalpojumu sektoriem svarīgākie ir tūrisms un finanšu starpniecība. 2010. gadā Spānija bija 4. iecienītākais ceļotāju galamērķis pēc Francijas, ASV un Ķīnas. Tūrisms IKP veido aptuveni 11% un šajā nozarē strādā ap 2 miljoniem spāņu.

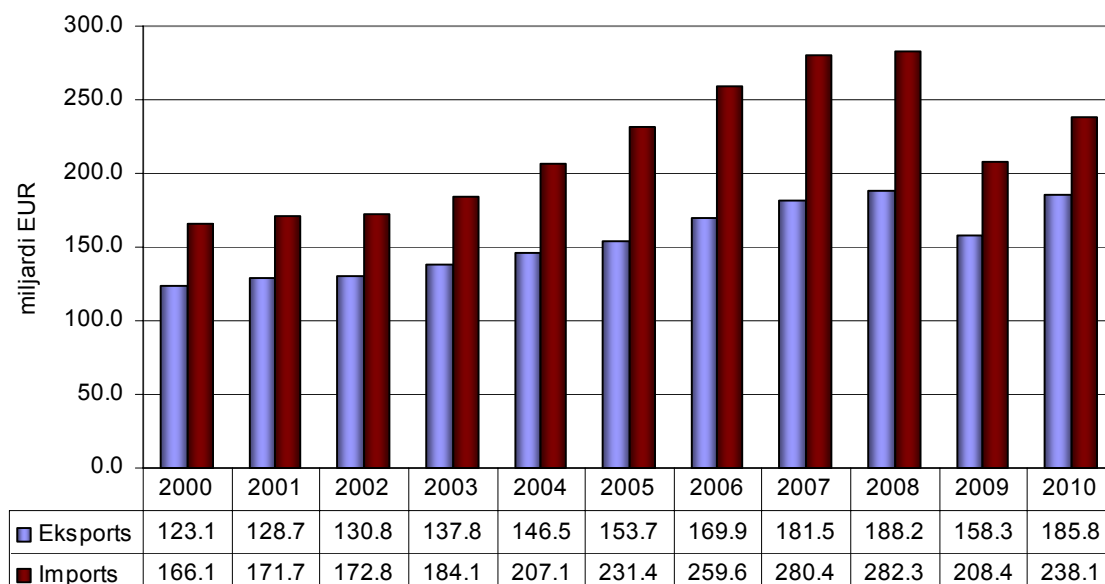
Spānija ir vadošā olīveļļas ražotāja, tai liela nozīme ir žāvētu augļu un citrusa augļu ražošanā. Spānija ir zeme ar senām vīna ražošanas tradīcijām.

Nozīmīgākie dabas resursi ir ogles, lignīts, dzelzs rūda, urāns, merkūrijs, pirīts, ģipsis, cinks, svins, volframs, varš, kaolīns un hidroenerģija.

Preču ārējā tirdzniecība

Spānijas ekonomikas augšupeju galvenokārt veicina rosība ārvalstu partneru tirgos. Spānijai ir negatīva ārējās tirdzniecības bilance un 2010. gadā sasniedza -52,3 miljardu EUR. Eksports salīdzinājumā ar 2009. gadu palielinājās par 17,4% un sasniedza 185,8 miljardus EUR, imports – par 14,3% (238,1 miljards EUR).

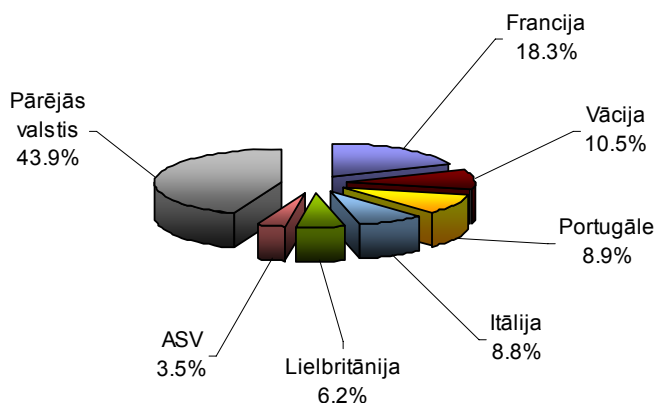
Spānijas preču eksporta un importa dinamika, miljardi EUR



Avots: Spānijas centrālās statistikas pārvalde - www.ine.es

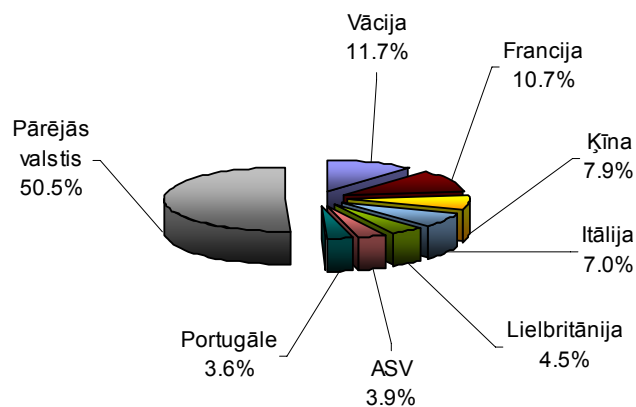
Spānijas galvenie tirdzniecības partneri ir ES dalībvalstis. To īpatsvars eksportā ir 74% un importā - 61%. 2010. gadā nozīmīgākais eksporta partneris bija Francija (18,3% no kopējā eksporta), importa partneris – Vācija (11,7% no kopējā importa).

Nozīmīgākie eksporta partneri 2010. gadā, %



Avots: Spānijas centrālās statistikas pārvalde - www.ine.es

Nozīmīgākie importa partneri 2010. gadā, %



Avots: Spānijas centrālās statistikas pārvalde - www.ine.es

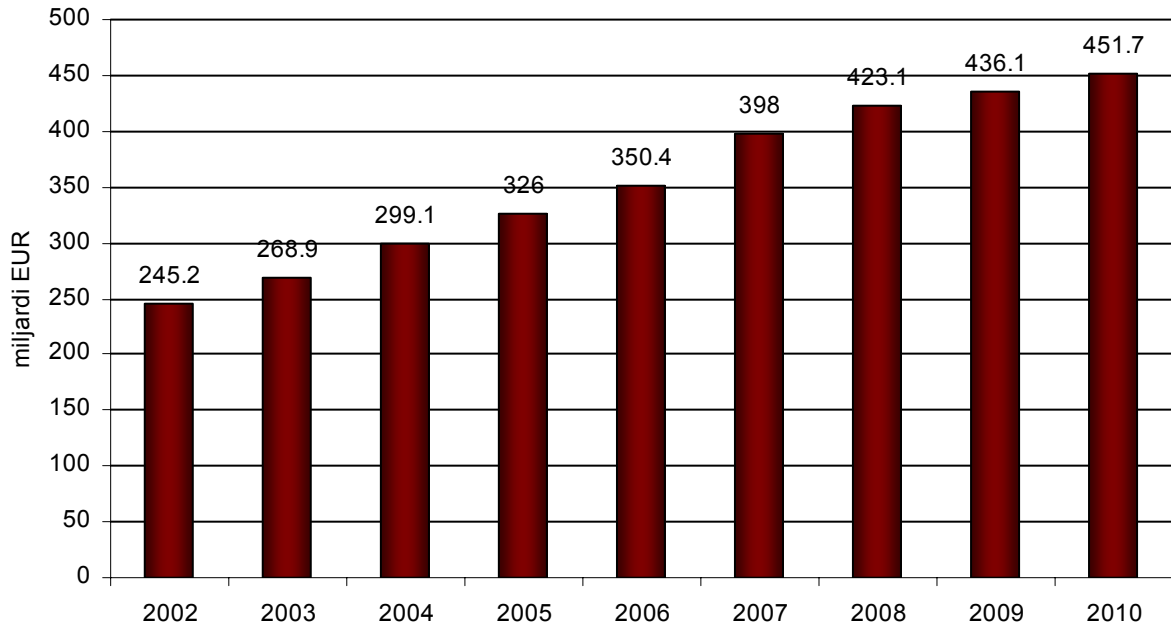
Galvenokārt eksportē transporta līdzekļus un to rezerves daļas, rūpniecības iekārtas, pārtikas preces, medikamentus un citas patēriņa preces.

Ieved rūpnieciskās iekārtas, naftu, ķīmijas izstrādājumus, pusfabrikātus, pārtiku, patēriņa preces, mērinstrumentus un medicīnas aparāturu.

Investīcijas

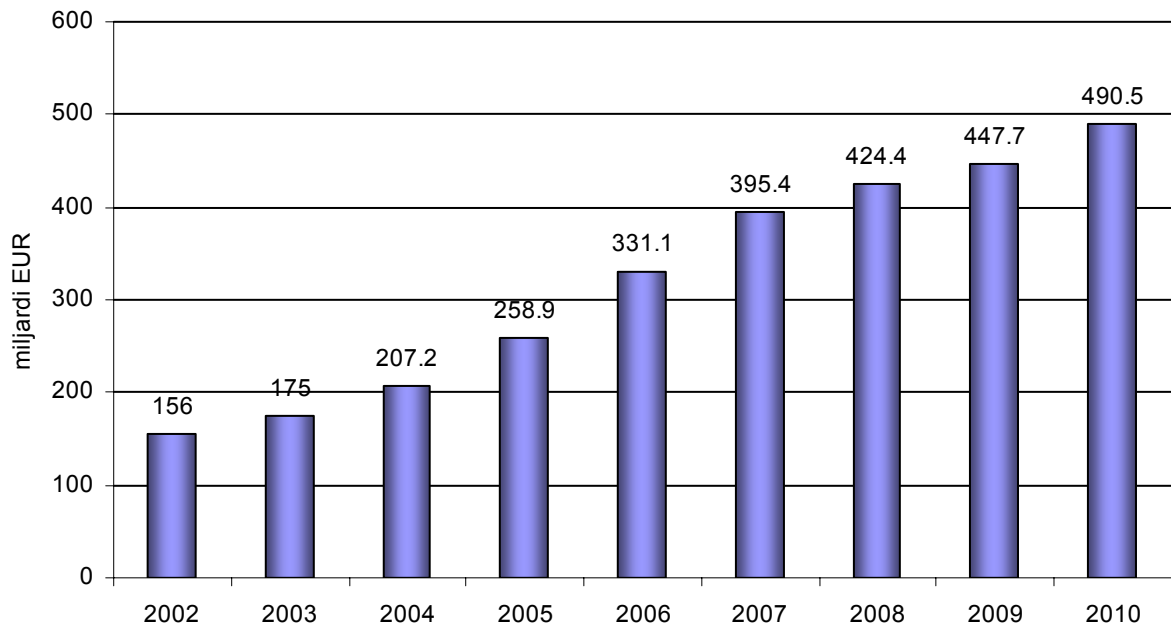
Pēc Spānijas Nacionālās bankas datiem 2010. gada beigās ārvalstu tiešās investīcijas Spānijā uzkrātas 451,7 miljardi EUR apmērā, kas salīdzinājumā ar iepriekšējo gadu pieaugušas par 3,6%. Spānijas uzkrātās tiešās investīcijas ārvalstīs veidoja 490,5 miljardus EUR, kas salīdzinājumā ar 2009. gada beigām pieaugušas par 10%. Spānijas uzkrātās tiešās investīcijas ārvalstīs par 38,8 miljardiem EUR pārsniedz ārvalstu investīcijas Spānijā.

Uzkrātās ārvalstu tiešās investīcijas Spānijā



Avots: Spānijas Nacionālā banka - www.bde.es

Spānijas uzkrātās tiešās investīcijas ārvalstīs (miljardi EUR)



Avots: Spānijas Nacionālā banka - www.bde.es